

慶良間諸島渡嘉敷島渡嘉志久湾の魚類相

Fish Fauna of Tokashiku Bay, Tokashiki Island, the Kerama Islands, Okinawa Prefecture

渡井幹雄¹⁾・宮崎佑介²⁾・村瀬敦宣³⁾・瀬能 宏⁴⁾Mikio WATAI¹⁾, Yusuke MIYAZAKI²⁾, Atsunobu MURASE³⁾ & Hiroshi SENOU⁴⁾

Abstract. Coastal fish fauna of Tokashiku Bay, Tokashiki Island, the Kerama Islands, the Ryukyu Islands was investigated on the basis of underwater photographs and specimens captured with a dip net, a hook and line, or a spear. As a result, 15 orders, 66 families, 411 species of fishes were recorded from Tokashiku Bay. Of these fishes, two species represent the northernmost record, one is an undescribed species. Those voucher specimens and photographs were mainly deposited in Kanagawa Prefectural Museum of Natural History. It is expected that the present study contributes for understanding of ichthyofauna of the Ryukyu Islands, southern Japan.

Key words: Fish Fauna, Tokashiku Bay, Tokashiki Island, Kerama Islands, Ryukyu Islands

はじめに

慶良間諸島は、琉球列島のほぼ中心部にあり、渡嘉敷島（沖縄県島尻郡渡嘉敷村）、座間味島（沖縄県島尻郡座間味村、以下同じ）、阿嘉島、慶留間島など、大小30余りの島々からなる多島海的な地形的特性を持つ（Fig. 1）。また、同諸島は、琉球列島の西岸沖を北上する黒潮流路の近傍にあるため、サンゴ礁の発達が著しく、沿岸性魚類相はきわめて多様性に富むと予想され、生物地理学的に興味深い地域である。実際、同海域からは新種や日本初記録種、分布上注目すべき種が続々と発見されている。

例えば松浦・須之部（1990）によりタテジマカワハギ *Pervagor nigrolineatus* (Herre, 1927)、Amaoka *et al.* (1994) によりタイコウボウダルマ *Asterorhombus cocosensis* (Bleeker, 1855) (*A. fijiensis* として)、瀬能ほか（1997）によりリュウグウノヒメ *Pterycombus petersii* (Hilgendorf, 1878)、Machida *et al.* (1997) によりケラマウミヘビ *Apterichthys keramanus* Machida, Hashimoto *et Yamakawa*, 1997、Imamura & Shinohara (2003) によりケラマオコゼ *Cocotropus keramaensis* Imamura *et Shinohara*, 2003、昆ほか（2003）によりアオスジオグロベラ *Pseudojuloides severnsi* Bellwood *et Randall*, 2000、村瀬・瀬能（2006）により

カエルウオモドキ *Istiblennius dussumieri* (Valenciennes, 1836)、Okiyama *et al.* (2007) によりマカフシギウオ *Gibberichthys latifrons* (Thorp, 1969) が報告された。

また、同海域は生物多様性保全の観点からも重要な地域であり、その海岸線の大部分は沖縄海岸国定公園に指定されており、2005年11月8日には渡嘉敷島の西海岸120haと、座間味村の安慶名敷島、伊積加積島、嘉比島などの無人島の周辺海域233haがラムサール条約の湿地として登録された。

しかしながら、慶良間諸島におけるまとまった魚類相調査は皆無に等しく、唯一岡村（1974）により実施されただけである。この調査では、慶良間諸島最大の渡嘉敷島を含む7箇所の調査地点から151種が記録されたが、わずか3日間の調査によるもので、地理的に近い伊江島からはSenou *et al.* (2006) により889種もの沿岸性魚類が記録されていることを考慮すると、きわめて不十分なものと言わざるを得ない。

東京海洋大学水産生物研究会では、渡嘉敷島の西岸にある渡嘉志久湾において、1998年から本格的な魚類相調査を継続してきた。開始から10年が経過したことを機に、これまでに記録された魚類を目録として公表し、同海域の魚類相解明の一助としたい。

¹⁾ 東京海洋大学水産生物研究会
〒108-8477 東京都港区港南 4-5-7
Tokyo University of Marine Science and Technology
Association for Study of Aquatic Organisms
4-5-7 Konan, Minato, Tokyo 108-8477, Japan
mikio_watai@yahoo.co.jp

²⁾ 東京大学大学院農学生命科学研究科生態システム学専攻
保全生態学研究室
〒113-8657 東京都文京区弥生 1-1-1
Laboratory of Conservation Ecology, Department of Ecosystem
Studies, Graduate School of Agricultural and Life Sciences,
The University of Tokyo
1-1-1 Yayoi, Bunkyo, Tokyo 113-8657, Japan
aa086284@mail.ecc.u-tokyo.ac.jp

³⁾ 東京海洋大学水圏科学フィールド教育研究センター
館山ステーション
〒294-0308 千葉県館山市坂田 670
Tateyama Station, Field Science Center,
Tokyo University of Marine Science and Technology
670 Banda, Tateyama, Chiba 294-0308, Japan
atsunobum@yahoo.co.jp

⁴⁾ 神奈川県立生命の星・地球博物館
〒250-0031 神奈川県小田原市入生田 499
Kanagawa Prefectural Museum of Natural History
499 Iryuda, Odawara, Kanagawa 250-0031, Japan
senou@nh.kanagawa-museum.jp

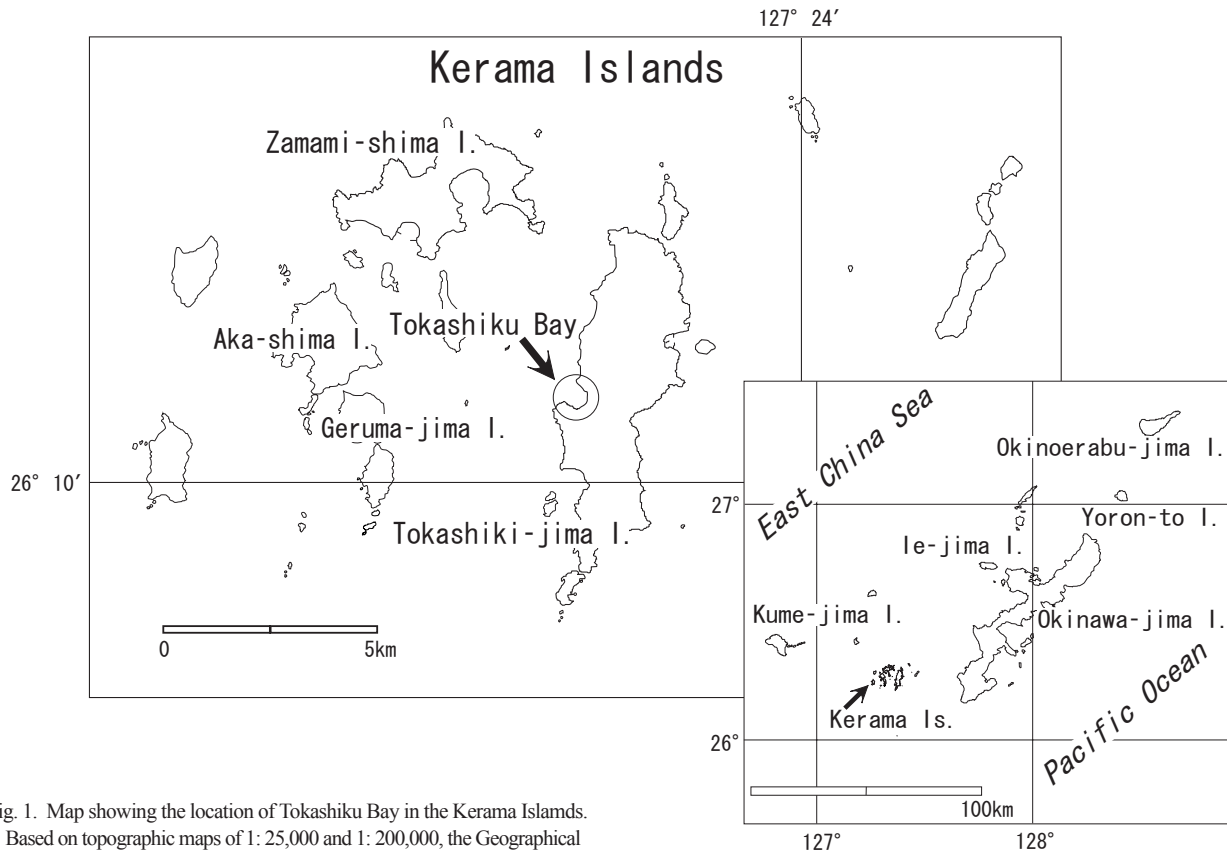


Fig. 1. Map showing the location of Tokashiku Bay in the Kerama Islands. Based on topographic maps of 1: 25,000 and 1: 200,000, the Geographical Survey Institute.

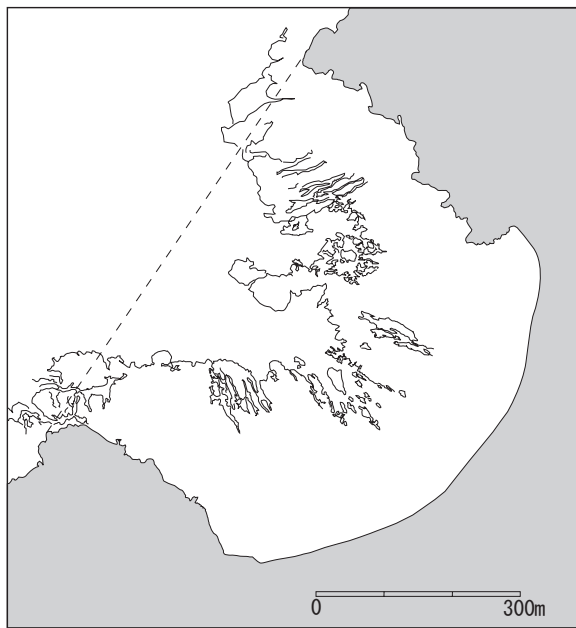


Fig. 2. Map of the Tokashiku Bay. Gray area: Tokashiki Island; solid line: reef edges of the coral reef; broken line: mouth of the bay. Outline from the aerial photo (COK20001X-C2-5, 2001, the Geographical Survey Institute).

調査地概要と方法

調査地は、渡嘉敷島西岸に位置する渡嘉志久湾で、湾口約 700 m、湾口から湾奥部までが約 570 m のひらけた海岸線を有し、全体的に遠浅であるが中心部から沖にかけて急深となる地形的特徴を持つ (Fig. 2)。底質は砂で、浅場では瓦礫サンゴ帯が目立つものの、パッチリーフが所々に点在するために変化に富んだ水中景観をつくり出している。調査は湾を囲む岬の両端を結んだ直線の内側にあるサンゴ礁域とタイドプールで行った。湾奥部には砂地の海岸が形成され、湾内には多種のサンゴ類が点在する。湾内のリーフ内の水深はおよそ 0-4 m 程度であり、リーフの外側の水深は 10 m を超える。干潮時には、湾の北東側と南西側の一部が干出し、タイドプールが形成される。大抵のタイドプールは水深が数 cm から数 10 cm と浅く、深くても水深 1 m 程度である。

魚類の採集はスキンドайビングと干潮時の磯採集により行った。採集には主にたも (網目 2 × 2mm 程度) やヤスを用い、釣りも行った。採集した魚類は同定、計測を行い、10% 中性ホルマリンで固定し、その後 70% エタノールで保存し、神奈川県立生命の星・地球博物館魚類標本資料 (KPM-NI)、国立科学博物館動物研究部魚類標本資料 (NSMT-P)、東京海洋大学水産資料館魚類標本資料 (MTUF-P) として保管した。同定および計測方法は主に中坊 (2000) に従った。同定の際、フサカサゴ科魚類の一部は本村ほか (2004)、ヘビギンボ科魚類の一部は下條・林 (2000) に従った。また、水中カメラを用い、スキンドайビングにより魚類の水中写真を撮影し、神奈川県立生命の星・地球博物館魚類写真資料 (KPM-NR)

として登録した。

目録の作成に当たり、科の配列は Nakabo (2002) に従い、種の配列は学名のアルファベット順とした。また、種の標準和名と学名は原則として Nakabo (2002) に従ったが、学名の公表年については Eschmeyer & Fricke (2008) を参考にした。

本報告により目録化された渡嘉志久湾産の魚類は 15 目 66 科 411 種である (Table 1)。

渡嘉志久湾産魚類目録

ウナギ目 Order Anguilliformes

ウツボ科 Family Muraenidae

クモウツボ *Echidna nebulosa* (Ahl, 1789)

KPM-NI 19252, 22079

シマアラシウツボ *Echidna polyzona* (Richardson, 1845)

KPM-NI 18668, 22077

ミナミウツボ *Gymnothorax chilospilus* Bleeker, 1864

KPM-NI 22076

ハナビラウツボ *Gymnothorax meleagris* (Shaw, 1795)

KPM-NI 16873; KPM-NR 43358

ヘリゴイシウツボ *Gymnothorax chlorostigma* (Kaup, 1856)

KPM-NI 15914, 18669, 19256, 19271, 22075; KPM-NR 57476

ハナジロウツボ *Gymnothorax herrei* Beebe et Tee-Van, 1933

KPM-NI 22078

ワカウツボ *Gymnothorax meleagris* (Shaw, 1795)

KPM-NI 16871

アセウツボ *Gymnothorax pictus* (Ahl, 1789)

KPM-NI 21329

サビウツボ *Gymnothorax thyrsoideus* (Richardson, 1845)

KPM-NI 16892

ナミウツボ *Gymnothorax undulatus* (Lacepède, 1803)

KPM-NI 16872

アミキカイウツボ *Uropterygius micropterus* (Bleeker, 1852)

KPM-NI 22020, 22080

ウミヘビ科 Family Ophichthidae

クリミミズアナゴ *Scolecenchelys macroptera* (Bleeker, 1857)

KPM-NI 15911, 21492-21494; KPM-NR 57503

ニシン目 Order Clupeiformes

ニシン科 Family Clupeidae

ギンイワシ *Dussumieria elopoides* Bleeker, 1849

NSMT-P 75228

ミズン *Herklotsichthys quadrimaculatus* (Rüppell, 1837)

KPM-NI 21601; KPM-NR 44033

リュウキュウキビナゴ *Spratelloides gracilis* (Temminck et Schlegel, 1846)

KPM-NI 18598, 21608

ミナミキビナゴ *Spratelloides delicatulus* (Bennett, 1832)

KPM-NI 21607

ナマズ目 Order Siluriformes

Table 1. The number of species and species allocation to each family occurred in Tokashiku Bay

Family	No. of Species	% in Total
Pomacentridae	52	12.7
Labridae	43	10.5
Gobiidae	39	9.5
Blenniidae	31	7.5
Chaetodontidae	22	5.4
Apogonidae	20	4.9
Scorpaenidae	12	2.9
Muraenidae	11	2.7
Acanthuridae	11	2.7
Serranidae	10	2.4
Holocentridae	9	2.2
Pomacanthidae	8	1.9
Tripterygiidae	8	1.9
Syngnathidae	7	1.7
Balistidae	7	1.7
Scaridae	6	1.5
Monacanthidae	6	1.5
Carapidae	5	1.2
Carangidae	5	1.2
Lethrinidae	5	1.2
Mullidae	5	1.2
Siganidae	5	1.2
Tetraodontidae	5	1.2
other 43 families	79	19.2
Total	411	100.0

ゴンズイ科 Family Plotosidae

ゴンズイ *Plotosus japonicus* Yoshino et Kishimoto, 2008

KPM-NI 16913, 21116

備考: 同定及び学名は Yoshino & Kishimoto (2008) に従った。

ヒメ目 Order Aulopiformes

エソ科 Family Synodontidae

マダラエソ *Saurida gracilis* (Quoy et Gaimard, 1824)

KPM-NI 21640-21641; KPM-NR 44002, 44053

ミナミアカエソ *Synodus dermatogenys* Fowler, 1912

KPM-NI 16912, 21642

アシロ目 Order Ophidiiformes

カクレウオ科 Family Carapidae

カザリカクレウオ *Carapus mourlani* (Petit, 1934)

KPM-NI 15907, 22023; KPM-NR 57452; NSMT-P 72599

ボウズカクレウオ *Encheliophis boraborensis* (Kaup, 1856)

KPM-NI 22021

シモフリカクレウオ *Encheliophis gracilis* (Bleeker, 1856)

KPM-NI 21609, 21612, 22022

テナガカクレウオ *Encheliophis homei* (Richardson, 1846)

KPM-NI 15909-15910, 21610-21611, 21613, 22024; KPM-NR 57454-57455; NSMT-P 70027, 72592-72593, 72598

アマミカクレウオ *Encheliophis vermicularis* Müller, 1842

KPM-NI 21614

アンコウ目 Order Lophiiformes

カエルアンコウ科 Family Autennariidae

カスリカエルアンコウ *Antennarius dorehensis* Bleeker, 1859

KPM-NI 21100, 22239, 22689

イロカエルアンコウ *Antennarius pictus* (Shaw, 1794)

KPM-NI 22113

ハナオコゼ *Histrio histrio* (Linnaeus, 1758)

KPM-NI 18686, 21501-21502, 22114

キンメダイ目 Order Bryciformes

イトウダイ科 Family Holocentridae

ヨゴレマツカサ *Myripristis murdjan* (Forsskål, 1775)

KPM-NI 21639; KPM-NR 43403-43404, 43423

セグロマツカサ *Myripristis violacea* Bleeker, 1851

KPM-NR 43421-43422, 43424

ウケグチイトウダイ *Neoniphon sammara* (Forsskål, 1775)

KPM-NI 21634-21636

クラカケエビス *Sargocentron caudimaculatum* (Rüppell, 1838)

KPM-NI 16870

ニジエビス *Sargocentron diadema* (Lacepède, 1802)

KPM-NI 16910

テリエビス *Sargocentron ittodai* (Jordan et Fowler, 1902)

KPM-NI 21310; KPM-NR 44016

クロオビエビス *Sargocentron praslin* (Lacepède, 1802)

KPM-NI 14466, 18664, 21104

ホシエビス *Sargocentron punctatissimum* (Cuvier, 1829)

KPM-NI 21638

アヤメエビス *Sargocentron rubrum* (Forsskål, 1775)

KPM-NI 21637

トゲウオ目 Order Gasterosteiformes

ヘラヤガラ科 Family Aulostomidae

ヘラヤガラ *Aulostomus chinensis* (Linnaeus, 1766)

KPM-NI 16899

ヤガラ科 Family Fistulariidae

アオヤガラ *Fistularia commersonii* Rüppell, 1838

KPM-NI 16876, 22081

ヘコアユ科 Family Centriscidae

ヘコアユ *Aeoliscus strigatus* (Günther, 1861)

KPM-NI 17552

ヨウジウオ科 Family Syngnathidae

チゴヨウジ *Choeroichthys sculptus* (Günther, 1870)

KPM-NI 22116, 22119; KPM-NR 43432

キシマイシヨウジ *Corythoichthys flavofasciatus* (Rüppell, 1838)

KPM-NI 22120

ヒバシヨウジ *Doryrhamphus (Doryrhamphus) excisus excisus*

Kaup, 1856

KPM-NI 22115

クロウミウマ *Hippocampus kuda* Bleeker, 1852

KPM-NI 22240

カンムリヨウジ *Micrognathus andersonii* (Bleeker, 1858)

KPM-NI 21308, 21503, 22121; KPM-NR 44031

ボウヨウジ *Phoxocampus belcheri* (Kaup, 1856)

KPM-NI 15908, 18513, 21109, 21842, 22026, 22117-22118;

KPM-NR57453; NSMT-P75220, 75222

ハチジョウボウヨウジ *Phoxocampus diacanthus* (Schultz, 1943)

KPM-NI 21102

ボラ目 Order Mugiliformes

ボラ科 Family Mugilidae

コボラ *Chelon macrolepis* (Smith, 1846)

KPM-NI 21316; KPM-NR 44036

フウライボラ *Crenimugil crenilabis* (Forsskål, 1775)

KPM-NI 17766-17767, 18605; NSMT-P 75227, 75229-75230

ボラ *Mugil cephalus cephalus* Linnaeus, 1758

KPM-NI 21616

ワングチボラ *Oedalechilus labiosus* (Valenciennes, 1836)

KPM-NI 21615

トウゴロウイワシ目 Order Atheriniformes

トウゴロウイワシ科 Family Atherinidae

ムギイワシ *Atherion elymus* Jordan et Starks, 1901

KPM-NI 22025, 22074, 22122

ヤクシマイワシ *Atherinomorus lacunosus* (Forster, 1801)

KPM-NI 15872; KPM-NR 57462

オキナワトウゴロウ *Hypoatherina woodwardi* (Jordan et Starks, 1901)

KPM-NI 22112

ダツ目 Order Beloniformes

トビウオ科 Family Exocoetidae

オオメナツトビ *Cypselurus antoncichi* Woods et Schultz, 1953
(Fig. 3)

KPM-NI 18673



Fig. 3. *Cypselurus antoncichi*, KPM-NI 18673, fresh specimen, Tokashiku Bay, Tokashiki Island, 0.1-0.2m depth, photo by Y. Miyazaki.

カサゴ目 Order Scorpaeniformes

フサカサゴ科 Family Scorpaenidae

ヒレボシミノカサゴ *Dendrochirus biocellatus* (Fowler, 1938)

KPM-NI 16864

キリンミノ *Dendrochirus zebra* (Cuvier, 1829)

KPM-NI 15881, 16845, 16849, 16851, 18597, 22241;

KPM-NR 57480

ネッタIFサカサゴ *Parascorpaena mossambica* (Peters, 1855)

KPM-NI 16847-16848, 16866, 16997, 17002-17003,
21113-21114, 22243; KPM-NR43443

ネットイフサカサゴ属の1種 *Parascorpaena* sp. (Figs. 4, 5, 6)
 KPM-NI 16846, 16855, 16861, 16863; KPM-NR 43385
 備考: 現在、木村浩之氏 (鹿児島大学総合研究博物館)
 により研究中である。

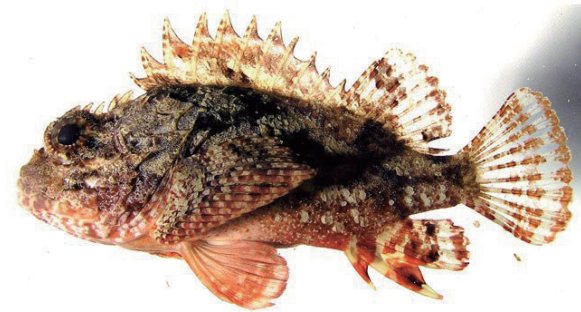


Fig. 4. *Parascorpaena* sp., KPM-NI 16855, fresh specimen, Tokashiku Bay, Tokashiki Island, photo by Y. Miyazaki.

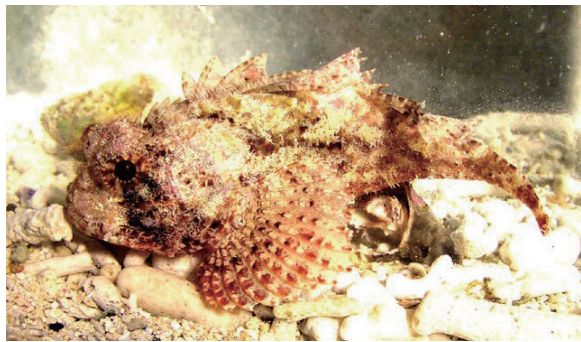


Fig. 5. *Parascorpaena* sp., KPM-NI 16855, Tokashiku Bay, Tokashiki Island, aquarium photo by Y. Miyazaki.



Fig. 6. *Parascorpaena* sp., KPM-NR 43385, Tokashiku Bay, Tokashiki Island, less than 1m depth of intertidal zone, underwater photo by A. Murase.

キミオコゼ *Pterois radiata* Cuvier, 1829
 KPM-NI 16856; KPM-NR 44001
 ハナミノカサゴ *Pterois volitans* (Linnaeus, 1758)
 KPM-NI 16853, 16868, 22242
 グラムカサゴ *Scorpaenodes guamensis* (Quoy et Gaimard, 1824)
 KPM-NI 22028-22029
 ニライカサゴ *Scorpaenopsis diabolus* (Cuvier, 1829)
 KPM-NI 16850, 16857, 21645-21646
 サツマカサゴ *Scorpaenopsis neglecta* Heckel, 1837
 KPM-NI 16840, 21505
 ウルマカサゴ *Scorpaenopsis papuensis* (Cuvier, 1829)
 KPM-NI 16854, 16858, 16862

ミミトゲオニカサゴ *Scorpaenopsis possi* Randall et
 Eschmeyer, 2001
 KPM-NI 16852, 16859-16860, 16865, 21643-21644
 カスリフサカサゴ *Sebastapistes cyanostigma* (Bleeker, 1856)
 KPM-NR 43343
 マダラフサカサゴ *Sebastapistes strongia* (Cuiver, 1829)
 KPM-NI 16867

オニオコゼ科 Family Synanceiidae

ヒメオニオコゼ *Inimicus didactylus* (Pallas, 1769)
 KPM-NI 16841
 オニダルマオコゼ *Synanceia verrucosa* Bloch et Schneider,
 1801
 KPM-NI 16869

ハオコゼ科 Family Tetraogidae

ツマジロオコゼ *Ablabys taenianotus* (Cuvier, 1829)
 KPM-NI 18599, 21504, 22027

コチ科 Family Platycephalidae

スナゴチ *Sunagocia arenicola* (Schultz, 1966)
 KPM-NI 21328; KPM-NR 44010

スズキ目 Order Perciformes

ハタ科 Family Serranidae

ユカタハタ *Cephalopholis miniata* (Forsskål, 1775)
 KPM-NI 17696
 アカハナ *Cephalopholis spiloparaea* (Valenciennes, 1828)
 KPM-NI 15919; KPM-NR 57507
 ニジハタ *Cephalopholis urodeta* (Forster, 1801)
 KPM-NI 16887; KPM-NR 43354-43355
 ホシヒレグロハタ *Epinephelus corallicola* (Valenciennes, 1828)
 KPM-NI 22129
 アカハタ *Epinephelus fasciatus* (Forsskål, 1775)
 KPM-NI 16914
 シロブチハタ *Epinephelus maculatus* (Bloch, 1790)
 KPM-NI 22085; KPM-NR 43347
 カンモンハタ *Epinephelus merra* Bloch, 1793
 KPM-NI 22082-22084; KPM-NR 44051
 スノサラシ *Grammistes sexlineatus* (Thunberg, 1792)
 KPM-NI 17694, 21840
 ハナゴイ *Pseudanthias pascualis* (Jordan et Tanaka, 1927)
 KPM-NR 43357
 バラハタ *Variola louti* (Forsskål, 1775)
 KPM-NR 43361

メギス科 Family Pseudochromidae

メギス *Labracinus cyclophthalmus* (Müller et Troschel, 1849)
 KPM-NI 21506-21507

タナバタメギス科 Pseudoplesiopsidae

タナバタメギス *Pseudoplesiops rosae* Schultz, 1943
 KPM-NI 22130

タナバタウオ科 Family Plesiopidae

- トゲタナバタウオ *Belonepterygion fasciolatum* (Ogilby, 1889)
KPM-NI 22245
- シモフリタナバタウオ *Callopleysiops altivelis* (Steindachner, 1903)
KPM-NI 21649
- タナバタウオ *Plesiops coeruleolineatus* Rüppell, 1835
KPM-NI 21301, 21650-21665, 21800
- ドンコタナバタウオ *Plesiops corallicola* Bleeker, 1853 (Fig. 7)
KPM-NI 21667; KPM-NR43426
- 備考: 本種は Mooi (1995) により南太平洋、西表島から報告されており、渡嘉志久湾での記録は北限となる。また、本種の学名は Mooi (1995) に従った。



Fig. 7. *Plesiops corallicola*, KPM-NI 21667 (= KPM-NR 43426), preserved specimen, Tokashiku Bay, Tokashiki Island, photo by H. Senou.

キントキダイ科 Family Priacanthidae

- ゴマヒレキントキ *Heteropriacanthus cruentatus* (Lacepède, 1801)
KPM-NI 16908
- キビレキントキ *Priacanthus zaiseræ* Starnes et Moyer, 1988
KPM-NI 16907

テンジクダイ科 Family Apogonidae

- ウスジマイシモチ *Apogon angustatus* (Smith et Radcliffe, 1911)
KPM-NI 21108; KPM-NR 43321
- スジイシモチ *Apogon cookii* Macleay, 1881
KPM-NI 21295
- リュウキュウイシモチ *Apogon erythrinus* Snyder, 1904
KPM-NI 21098, 21841
- ユカタイシモチ *Apogon exostigma* (Jordan et Starks, 1906)
KPM-NI 16909
- カスリイシモチ *Apogon kallopterus* Bleeker, 1856
KPM-NI 21647; KPM-NR 44029
- ミナミフトスジイシモチ *Apogon nigrofasciatus* Lachner, 1953
KPM-NR 43322-43323, 43433, 43435-43436, 44000
- タスジイシモチ *Apogon novemfasciatus* Cuvier, 1828
KPM-NI 21112, 21290-21291, 21318-21319; KPM-NR 43324, 44018
- ミスジテンジクダイ *Apogon taeniophorus* Regan, 1908
KPM-NI 15882, 15898, 21292-21294, 21296-21297, 21839; KPM-NR 57481, 57501
- 備考: 本種の同定は Randall & Lachner (1986) に従った。
- カクレイシモチ *Apogon timorensis* Bleeker, 1854
KPM-NI 22030-22031

- キンセンイシモチ *Apogon properuptus* (Whitley, 1964)
KPM-NI 21298-21299, 22123; KPM-NR 44019
- マトシボリ *Apogonichthys ocellatus* (Weber, 1913)
KPM-NI 21305; KPM-NR 44027
- ハワイマトイシモチ *Apogonichthys waikiki* Jordan et Evermann, 1903
KPM-NI 21096
- リュウキュウヤライイシモチ *Cheilodipterus macrodon* (Lacepède, 1802)
KPM-NI 21648
- ヤライイシモチ *Cheilodipterus quinquelineatus* Cuvier, 1828
KPM-NI 21322; KPM-NR 43378, 43431, 44024, 44030,
- 台湾ンマトイシモチ *Foa brachygramma* (Jenkins, 1903)
KPM-NI 22034, 22127-22128
- バンダイシモチ *Nectamia bandanensis* (Bleeker, 1854)
KPM-NI 22032
- ホソスジナミダテンジクダイ *Nectamia fusca* (Quoy et Gaimard, 1825)
KPM-NI 21306
- スカシテンジクダイ *Rhabdamia gracilis* (Bleeker, 1856)
KPM-NI 18687-18696; KPM-NR 43333
- マジマクロイシモチ *Siphamia majimai* Matsubara et Iwai, 1958
KPM-NI 18512, 22126
- ヒカリイシモチ *Siphamia versicolor* (Smith et Radcliffe, 1911)
KPM-NI 22033, 22124-22125

キツネアマダイ科 Family Malacanthidae

- キツネアマダイ *Malacanthus latovittatus* (Lacepède, 1801)
KPM-NR 43344, 43447, 44032

コバンザメ科 Family Echeeneidae

- コバンザメ *Echeneis naucrates* Linnaeus, 1758
KPM-NI 21696

シイラ科 Family Coryphaenidae

- エビスシイラ *Coryphaena equiselis* Linnaeus, 1758 (Fig. 8)
KPM-NI 18666

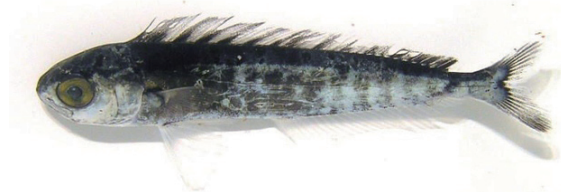


Fig. 8. *Coryphaena equiselis*, KPM-NI 18666, fresh specimen, Tokashiku Bay, Tokashiki Island, 0.1-0.2m depth, photo by Y. Miyazaki.

アジ科 Family Carangidae

- コガネアジ *Carangoides bajad* (Forsskål, 1775)
KPM-NI 22035
- ギンガメアジ *Caranx sexfasciatus* Quoy et Gaimard, 1825
KPM-NI 16882
- シマアジ *Pseudocaranx dentex* (Bloch et Schneider, 1801)
KPM-NI 16903

ヒレナガカンパチ *Seriola rivoliana* Valenciennes, 1833
KPM-NI 18665, 22036
コバンアジ *Trachinotus baillonii* (Lacepède, 1801)
KPM-NI 16797

フエダイ科 Family Lutjanidae

オキフエダイ *Lutjanus fulvus* (Forster, 1801)
KPM-NI 16891
ヒメフエダイ *Lutjanus gibbus* (Forsskål, 1775)
KPM-NI 21673
ヨスジフエダイ *Lutjanus kasmira* (Forsskål, 1775)
KPM-NI 15920, 21674; KPM-NR 44056-44057, 57508

タカサゴ科 Family Caesionidae

ササムロ *Caesio caerulea* Lacepède, 1801
KPM-NR 43345
ウメイロモドキ *Caesio teres* Seale, 1906
KPM-NR 43373

イサキ科 Family Haemulidae

クロコシヨウダイ *Plectorhynchus gibbosus* (Lacepède, 1802)
KPM-NI 21666

イトヨリダイ科 Family Nemipteridae

フタスジタマガシラ *Scolopsis bilineata* (Bloch, 1793)
KPM-NI 21668
ヨコシマタマガシラ *Scolopsis lineata* Quoy et Gaimard, 1824
KPM-NI 21508

タイ科 Family Sparidae

ミナミクロダイ *Acanthopagrus sivicolus* Akazaki, 1962
NSMT-P 75224

フエフキダイ科 Family Lethrinidae

ノコギリダイ *Gnathodentex aureolineatus* (Lacepède, 1802)
KPM-NI 21669-21670, 21672
オナガメイチダイ *Gymnocranius elongatus* Senta, 1973
KPM-NI 16904
メイチダイ *Gymnocranius griseus* (Temminck et Schlegel, 1844)
KPM-NI 21671
イトフエフキ *Lethrinus genivittatus* Valenciennes, 1830
KPM-NI 16911
ハマフエフキ *Lethrinus nebulosus* (Forsskål, 1775)
KPM-NR 43326, 43359-43360

ヒメジ科 Family Mullidae

モンツキアカヒメジ *Mulloidichthys flavolineatus* (Lacepède, 1801)
KPM-NI 16881; KPM-NR 43375
アカヒメジ *Mulloidichthys vanicolensis* (Valenciennes, 1831)
KPM-NI 21511
オオスジヒメジ *Parupeneus barberinus* (Lacepède, 1801)
KPM-NI 21509
オジサン *Parupeneus multifasciatus* (Quoy et Gaimard, 1825)

KPM-NI 15888, 21510; KPM-NR 44049, 44050, 57491
リュウキュウヒメジ *Parupeneus pleurostigma* (Bennett, 1831)
KPM-NI 16877

チョウチョウウオ科 Family Chaetodontidae

カガミチョウチョウウオ *Chaetodon argentatus* Smith et Radcliffe, 1911
KPM-NI 22141
トゲチョウチョウウオ *Chaetodon auriga* Forsskål, 1775
KPM-NI 22089
チョウチョウウオ *Chaetodon auripes* Jordan et Snyder, 1901
KPM-NI 16880
ゴマチョウチョウウオ *Chaetodon citrinellus* Cuvier, 1831
KPM-NI 22246
セグロチョウチョウウオ *Chaetodon ephippium* Cuvier, 1831
KPM-NI 21315; KPM-NR 43348, 43437
ミズレチョウチョウウオ *Chaetodon kleinii* Bloch, 1790
KPM-NI 22094
ニセフウライチョウチョウウオ *Chaetodon lineolatus* Cuvier, 1831
KPM-NI 21119; KPM-NR 44034
チョウハン *Chaetodon lunula* (Lacepède, 1802)
KPM-NI 17693
ミスジチョウチョウウオ *Chaetodon lunulatus* Quoy et Gaimard, 1825
KPM-NI 16916
アケボノチョウチョウウオ *Chaetodon melannotus* Bloch et Schneider, 1801
KPM-NI 21324; KPM-NR 43439
オウギチョウチョウウオ *Chaetodon meyeri* Bloch et Schneider, 1801
KPM-NR 43325
ハナグロチョウチョウウオ *Chaetodon ornatissimus* Cuvier, 1831
KPM-NR 43408
スミツキトノサマダイ *Chaetodon plebeius* Cuvier, 1831
KPM-NI 18591, 21515, 22087-22088
アミチョウチョウウオ *Chaetodon rafflesii* Anonymous [Bennett], 1830
KPM-NI 21326; KPM-NR 44011
トノサマダイ *Chaetodon speculum* Cuvier, 1831
KPM-NR 43338, 43413
ヤリカタギ *Chaetodon trifascialis* Quoy et Gaimard, 1825
KPM-NI 21311; KPM-NR 44035
フウライチョウチョウウオ *Chaetodon vagabundus* Linnaeus, 1758
KPM-NI 21317; KPM-NR 43440
フエヤッコダイ *Forcipiger flavissimus* Jordan et McGregor, 1898
KPM-NI 22090; KPM-NR 44038, 44052
ハタタテダイ *Heniochus acuminatus* (Linnaeus, 1758)
KPM-NI 22091
ミナミハタタテダイ *Heniochus chrysostomus* Cuvier, 1831
KPM-NI 22093; KPM-NR43442

オニハタタテダイ *Heniochus monoceros* Cuvier, 1831
KPM-NI 22238
ツノハタタテダイ *Heniochus varius* (Cuvier, 1829)
KPM-NI 22092

キンチャクダイ科 Family Pomacanthidae

シテンヤッコ *Apolemichthys trimaculatus* (Cuvier, 1831)
KPM-NR 43346
アカハラヤッコ *Centropyge ferrugata* Randall et Burgess, 1972
KPM-NI 22140
ヘラルドコガネヤッコ *Centropyge heraldi* Woods et Schultz, 1953
KPM-NI 22096
アブラヤッコ *Centropyge tibicen* (Cuvier, 1831)
KPM-NI 22097
ナメラヤッコ *Centropyge vrolikii* (Bleeker, 1853)
KPM-NI 22095
タテジマキンチャクダイ *Pomacanthus imperator* (Bloch, 1787)
KPM-NI 16875, 22098
サザナミヤッコ *Pomacanthus semicirculatus* (Cuvier, 1831)
KPM-NI 17695
ニシキヤッコ *Pygoplites diacanthus* (Boddaert, 1772)
KPM-NR 43353

ゴンベ科 Family Cirrhitidae

サラサゴンベ *Cirrhitichthys falco* Randall, 1963
KPM-NI 22139
メガネゴンベ *Paracirrhites arcatus* (Cuvier, 1829)
KPM-NI 21302; KPM-NR 44012, 44054
ホシゴンベ *Paracirrhites forsteri* (Schneider, 1801)
KPM-NI 16886

スズメダイ科 Family Pomacentridae

テンジクスズメダイ *Abudefduf bengalensis* (Bloch, 1787)
KPM-NI 15896-15897; KPM-NR 57499-57500
イソスズメダイ *Abudefduf notatus* (Day, 1870)
KPM-NI 21105
シチセンスズメダイ *Abudefduf septemfasciatus* (Cuvier, 1830)
KPM-NR 43387
ロクセンスズメダイ *Abudefduf sexfasciatus* (Lacepède, 1801)
KPM-NR 43415
シマスズメダイ *Abudefduf sordidus* (Forsskål, 1775)
KPM-NI 21521, 21527, 21812
オヤビッチャ *Abudefduf vaigiensis* (Quoy et Gaimard, 1825)
KPM-NI 17764, 18595, 18604, 21531, 22236
クラカオスズメダイ *Amblyglyphidodon curacao* (Bloch, 1787)
KPM-NI 21678-21679
ナミスズメダイ *Amblyglyphidodon leucogaster* (Bleeker, 1847)
KPM-NI 21963
セジロクマノミ *Amphiprion sandaracinos* Allen, 1972
KPM-NI 21959
クマノミ *Amphiprion clarkii* (Bennett, 1830)
KPM-NI 21680-21681
ハマクマノミ *Amphiprion frenatus* Brevoort, 1856
KPM-NI 21960, 21965

カクレクマノミ *Amphiprion ocellaris* Cuvier, 1830
KPM-NI 15871, 22039; KPM-NR 57461
ハナビラクマノミ *Amphiprion perideraion* Bleeker, 1855
KPM-NI 15880, 22040, 22134, 22136; KPM-NR 43445, 57475
アオバスズメダイ *Chromis atripectoralis* Welander et Schultz, 1951
KPM-NR 44065
ヒレグロスズメダイ *Chromis atripes* Fowler et Bean, 1928
KPM-NR 43388
アマミスズメダイ *Chromis chrysurus* (Bliss, 1883)
KPM-NI 21966, 22086; KPM-NR 43341, 44040
キホシスズメダイ *Chromis flavomaculata* Kamohara, 1960
KPM-NR 43329, 43379
マツバスズメダイ *Chromis fumea* (Tanaka, 1917)
KPM-NR 43337, 44043
ササズメダイ *Chromis lepidolepis* Bleeker, 1877
KPM-NR 43411
シコクスズメダイ *Chromis margaritifera* Fowler, 1946
KPM-NR 43331
デバスズメダイ *Chromis viridis* (Cuvier, 1830)
KPM-NI 22138; KPM-NR 43352
タカサゴスズメダイ *Chromis weberi* Fowler et Bean, 1928
KPM-NR 43351, 43380, 43409, 44045
スジブチスズメダイ *Chrysiptera biocellata* (Quoy et Gaimard, 1825)
KPM-NI 15883, 21961; KPM-NR 57482
ルリスズメダイ *Chrysiptera cyanea* (Quoy et Gaimard, 1825)
KPM-NI 21111
ネズスズメダイ *Chrysiptera glauca* (Cuvier, 1830)
KPM-NI 15877, 21518-21519, 21525-21526, 21804; KPM-NR 57472

Chrysiptera hemicyanea (Weber, 1913) (Fig. 9)

KPM-NR 43350

備考: Allen (1991) により *Chrysiptera hemicyanea* と同定したが、現在本種は日本からの標本が得られていない。



Fig. 9. *Chrysiptera hemicyanea*, KPM-NI 43350, Tokashiku Bay, Tokashiki Island, underwater photo by T. Fukuda.

レモンスズメダイ *Chrysiptera rex* (Snyder, 1909)

KPM-NI 22041

セナキルリスズメダイ *Chrysiptera starcki* (Allen, 1973)

KPM-NR 43349, 43386
 イチモンズズメダイ *Chrysiptera unimaculata* (Cuvier, 1830)
 KPM-NI 21522-21524, 21528
 ミスジリュウキュウスズメダイ *Dascyllus aruanus*
 (Linnaeus, 1758)
 KPM-NI 21520, 21532, 21591
 フタスジリュウキュウスズメダイ *Dascyllus reticulatus*
 (Richardson, 1846)
 KPM-NI 21530; KPM-NR 44044
 ミツボシクロスズメダイ *Dascyllus trimaculatus* (Rüppell,
 1829)
 KPM-NI 21516, 21529
 スズメダイモドキ *Hemiglyphidodon plagiometopon*
 (Bleeker, 1852)
 KPM-NR 43381
 クロスズメダイ *Neoglyphidodon melas* (Cuvier, 1830)
 KPM-NI 16890; KPM-NR 43377
 ヒレナガスズメダイ *Neoglyphidodon nigroris* (Cuvier, 1830)
 KPM-NI 16915; KPM-NR 43364
 イシガキスズメダイ *Plectroglyphidodon dickii* (Liénard, 1839)
 KPM-NI 21962; KPM-NR 43407
 ルリメイシガキスズメダイ *Plectroglyphidodon johnstonianus*
 Fowler et Ball, 1924
 KPM-NR 43389
 ルリホシスズメダイ *Plectroglyphidodon lacrymatus*
 (Quoy et Gaimard, 1825)
 KPM-NI 21314, 21958; KPM-NR 43441, 44041
 ハクセンスズメダイ *Plectroglyphidodon leucozonus*
 (Bleeker, 1859)
 KPM-NI 18672
 ニセネッタイスズメダイ *Pomacentrus amboinensis* Bleeker, 1868
 KPM-NI 22038
 モンツキスズメダイ *Pomacentrus alexanderae* Evermann
 et Seale, 1907
 KPM-NR 43368
 メガネスズメダイ *Pomacentrus bankanensis* Bleeker, 1853
 KPM-NI 21106; KPM-NR 43367
 オジロスズメダイ *Pomacentrus chrysurus* Cuvier, 1830
 KPM-NI 21682-21687, 21957; KPM-NR 44064
 ソラスズメダイ *Pomacentrus coelestis* Jordan et Starks, 1901
 KPM-NR 43335
 アサドスズメダイ *Pomacentrus lepidogenys* Fowler et Bean,
 1928
 KPM-NR 43342, 44042
 ネットアイズズメダイ *Pomacentrus moluccensis* Bleeker, 1853
 KPM-NR 43410
 ナガサキスズメダイ *Pomacentrus nagasakiensis* Tanaka, 1917
 KPM-NR 43369
 フィリピンズズメダイ *Pomacentrus philippinus* Evermann et
 Seale, 1907
 KPM-NI 22137; KPM-NR 43366
 クロメガネスズメダイ *Pomacentrus vaiuli* Jordan et Seale, 1906
 KPM-NR 43370
 キオビスズメダイ *Stegastes albifasciatus* (Schlegel et Müller,

1839)
 KPM-NI 17698
 フチドリズズメダイ *Stegastes fasciolatus* (Ogilby, 1889)
 KPM-NR 43430
 クロソラスズメダイ *Stegastes nigricans* (Lacepède, 1802)
 KPM-NI 21517, 21964

イシダイ科 Family Oplegnathidae

イシガキダイ *Oplegnathus punctatus* (Temminck et Schlegel, 1844)
 KPM-NI 15916, 18685; KPM-NR 57478

イスズミ科 Family Kyphosidae

ノトイスズミ *Kyphosus bigibbus* Lacepède, 1801
 KPM-NI 16895, 18697-18698, 21675
 イスズミ *Kyphosus vaigiensis* (Quoy et Gaimard, 1825)
 KPM-NI 17765

カゴカキダイ科 Family Microcanthidae

カゴカキダイ *Microcanthus strigatus* (Cuvier, 1831)
 KPM-NI 18601, 18603, 22686; NAMT-P 75231-75233

メジナ科 Family Girellidae

オキナメジナ *Girella mekina* Jordan et Starks, 1907
 KPM-NI 18602, 21321, 21512, 21806-21807, 22135, 22234;
 KPM-NR 44004-44005

ベラ科 Family Labridae

ブチススキベラ *Anampses caeruleopunctatus* Rüppell, 1829
 KPM-NI 16748, 16760-16761, 16792, 17509, 17511-17512
 ホクトベラ *Anampses meleagrides* Valenciennes, 1840
 KPM-NR 89679
 ヒレグロベラ *Bodianus loxozonus* (Snyder, 1908)
 KPM-NI 16905
 アカテンモチノウオ *Cheilinus chlorourus* (Bloch, 1791)
 KPM-NI 16711
 ミツバモチノウオ *Cheilinus trilobatus* Lacepède, 1801
 KPM-NI 16710, 16712, 16767, 18190
 カマスベラ *Cheilio inermis* (Forsskål, 1775)
 KPM-NI 17518
 トモシビイトヒキベラ *Cirrhilabrus melanomarginatus*
 Randall et Shen, 1978
 KPM-NI 16801
 カンムリベラ *Coris aygula* Lacepède, 1801
 KPM-NI 21312; KPM-NR 89672
 シチセンムスメベラ *Coris batuensis* (Bleeker, 1856-57)
 KPM-NI 16762-16763, 16779, 22146-22148
 ツユベラ *Coris gaimard* (Quoy et Gaimard, 1824)
 KPM-NI 17513, 21101; KPM-NR 89674
 タテヤマベラ *Cymolutes torquatus* (Valenciennes, 1840)
 KPM-NI 16715
 ギチベラ *Epibulus insidiator* (Pallas, 1770)
 KPM-NR 43382, 89676
 クギベラ *Gomphosus varius* Lacepède, 1801
 KPM-NI 16791, 18191; KPM-NR 44047

トカラベラ *Halichoeres hortulanus* (Lacepède, 1801)
KPM-NI17504-17505

アカニジベラ *Halichoeres margaritaceus* (Valenciennes, 1839)
KPM-NI 16716

カノコベラ *Halichoeres marginatus* Rüppell, 1835
KPM-NI 15875, 16739-16741, 16744, 16752, 16787, 17515,
22042, 22145; KPM-NR 57465

ムナテンベラ *Halichoeres melanochir* Fowler et Bean, 1928
KPM-NI 16713-16714

イナズマベラ *Halichoeres nebulosus* (Valenciennes, 1839)
KPM-NI 15904, 16720, 16753-16755, 17516, 22235;
KPM-NR 57459

ホホワキュウセン *Halichoeres miniatus* (Valenciennes, 1839)
KPM-NI 16717

セイテンベラ *Halichoeres scapularis* (Bennett, 1831)
KPM-NI 17517

ミツボシキュウセン *Halichoeres trimaculatus* (Quoy et
Gaimard, 1834)
KPM-NI 16721, 16726-16727, 16731-16735, 16756,
16758-16759, 16770-16777, 16781-16784, 16788-16790,
16793-16795, 18187-18189, 21803, 22142-22143

シマタレクチベラ *Hemigymnus fasciatus* (Bloch, 1792)
KPM-NI 16718; KPM-NR 89677

タレクチベラ *Hemigymnus melapterus* (Bloch, 1791)
KPM-NI 16889

ナメラベラ *Hologymnosus annulatus* (Lacepède, 1801)
KPM-NI 21304; KPM-NR 44013

ホシテンス *Iniistius pavo* (Valenciennes 1840)
KPM-NR 89683, 89684

ソメワケベラ *Labroides bicolor* Fowler et Bean, 1928
KPM-NR 89673

ホンソメワケベラ *Labroides dimidiatus* (Valenciennes, 1839)
KPM-NI 16766, 16796, 17508, 21533-21534

クロベラ *Labrichthys unilineatus* (Guichenot, 1847)
KPM-NI 21103; KPM-NR 89678, 89681

ノドグロベラ *Macropharyngodon meleagris* (Valenciennes,
1839)
KPM-NI 16719, 16747, 17510, 17514; KPM-NR 43402

オビテンスモドキ *Novaculichthys taeniourus* (Lacepède, 1801)
KPM-NI 16730, 22247

オオヒレテンスモドキ *Novaculoides macrolepidotus* (Bloch 1791)
KPM-NI 16724

ホホスジモチノウオ *Oxycheilinus digramma* (Lacepède, 1801)
KPM-NI 15873; KPM-NR 57463, 89682

ヒトスジモチノウオ *Oxycheilinus unifasciatus* (Streets, 1877)
KPM-NI 15893, 16883; KPM-NR 43362, 57496

ニセモチノウオ *Pseudocheilinus hexataenia* (Bleeker, 1857)
KPM-NR 89675, 89680

アカオビベラ *Stethojulis bandanensis* (Bleeker, 1851)
KPM-NI 16723, 16725, 16742-16743, 16749-16750, 16764,
16785-16786, 18198, 22144

ハラスジベラ *Stethojulis strigiventer* (Bennett, 1832)
KPM-NI 17501-17503

コガシラベラ *Thalassoma amblycephalum* (Bleeker, 1856)

KPM-NI 16736, 16757, 17506-17507; KPM-NR 43406

セナスジベラ *Thalassoma hardwicke* (Bennett, 1830)
KPM-NI 16780, 16888

ヤンセンニシキベラ *Thalassoma janseni* (Bleeker, 1856)
KPM-NI 16722, 16728

オトメベラ *Thalassoma lunare* (Linnaeus, 1758)
KPM-NI 16729

ヤマブキベラ *Thalassoma lutescens* (Lay et Bennett, 1839)
KPM-NI 15887, 16738, 16745, 16765, 16768-16769, 16778,
18197; KPM-NR 44046, 57490

キヌベラ *Thalassoma purpureum* (Forsskål, 1775)
KPM-NI 16737, 16751, 16917

ハコベラ *Thalassoma quinquevittatum* (Lay et Bennett, 1839)
KPM-NI 16746, 21688

ブダイ科 Family Scaridae

イロブダイ *Cetoscarus ocellatus* (Valenciennes, 1840)
KPM-NR 43420

ナンヨウブダイ *Chlorurus microrhinos* (Bleeker, 1854)
KPM-NR 43374

ハゲブダイ *Chlorurus sordidus* (Forsskål, 1775)
KPM-NR 43398, 44063

カワリブダイ *Scarus dimidiatus* Bleeker, 1859
KPM-NR 43328

イチモンジブダイ *Scarus forsteni* (Bleeker, 1861)
KPM-NI 16879

オウムブダイ *Scarus psittacus* Forsskål, 1775
KPM-NI 16884

トラギス科 Family Pinguipedidae

ダンダラトラギス *Parapercis cylindrica* (Bloch, 1792)
KPM-NI 15899, 21691-21693, 22149; KPM-NR 57502

ワスケトラギス *Parapercis millepunctata* (Günther, 1860)
KPM-NI 17553; KPM-NR 43371, 43376

オグロトラギス *Parapercis pacifica* Imamura et Yoshino, 2007
KPM-NI 15895, 15915, 21330-21337, 21689-21690;
KPM-NR 44061, 57477, 57498

備考: 本種の学名は Imamura & Yoshino (2007) に従った。

ヘビギンポ科 Family Tripterygiidae

エリマキヘビギンポ *Enneapterygius flavoccipitis* Shen
et Wu, 1994
KPM-NI22676

ゴマフヘビギンポ *Enneapterygius bahasa* Fricke, 1997
KPM-NR 43372

クサギンポ *Enneapterygius philippinus* (Peters, 1869)
KPM-NI 16896, 21313, 21801, 22672, 22674, 22677-22682;
KPM-NR 43428, 44006

セグロヘビギンポ *Enneapterygius tutuilae* Jordan et Seale, 1906
KPM-NI 22154

セダカヘビギンポ *Enneapterygius unimaculatus* Fricke, 1994
KPM-NI 22684

ヘビギンポ属の1種 *Enneapterygius* sp. (Fig. 10)
KPM-NR 43417

備考：本種と同種であると思われる個体（KPM-NR 17394-17395）が西表島の祖内地先前泊海岸で採集されている。しかし、現段階では種を特定するには至っていない。未記載種であると考えられる。



Fig. 10. *Enneapterygius* sp., KPM-NR 43417, Tokashiku Bay, Tokashiki Island, 0.5m depth, underwater photo by M. Watai.

クロマスク *Helcogramma fuscipectoris* (Fowler, 1946)
KPM-NI 22153, 22670-22671, 22673, 22675; KPM-NR 43383-43384
タテジマヘビギンポ *Helcogramma striata* Hansen, 1986
KPM-NI 22043, 22057
カスリヘビギンポ *Ucla xenogrammus* Holleman, 1993
KPM-NI 21107

イソギンポ科 Family Blenniidae

ヨダレカケ *Andamia tetradactyla* (Bleeker, 1858)
KPM-NI 22058
ニセクロスジギンポ *Aspidontus taeniatus taeniatus* Quoy et Gaimard, 1834
KPM-NI 22063
ホホグロギンポ *Blenniella biltonensis* (Bleeker, 1858)
KPM-NI 15901, 15912, 21110; KPM-NR 57456, 57504
ハナカエルウオ *Blenniella periophthalmus* (Valenciennes, 1836)
KPM-NI 17269
タテガミカエルウオ *Cirripectes castaneus* (Valenciennes, 1836)
KPM-NR 43390
アミメミノカエルウオ *Cirripectes imitator* Williams, 1985
KPM-NR 43391-43392



Fig. 11. *Entomacrodus caudofasciatus*, KPM-NR 43395, less than 0.5m depth of intertidal zone at the mouth of Tokashiku Bay, underwater photo by A. Murase.

フタイロカエルウオ *Ecsenius bicolor* (Day, 1888)
KPM-NI 22060
ヒトスジギンポ *Ecsenius lineatus* Klausewitz, 1962
KPM-NI 17697
イシガキカエルウオ *Ecsenius yaeyamaensis* (Aoyagi, 1954)
KPM-NI 16998; KPM-NR 43446
アオモンギンポ *Entomacrodus caudofasciatus* (Regan, 1909)
(Fig. 11)
KPM-NI 22045-22046; KPM-NR 43395
キカイカエルウオ *Entomacrodus decussatus* (Bleeker, 1858)
KPM-NI 22047
ケショウギンポ *Entomacrodus niuafoouensis* (Fowler, 1932)
KPM-NI 22051
スジギンポ *Entomacrodus striatus* (Valenciennes, 1836)
KPM-NI 22048
セダカギンポ *Exallias brevis* (Kner, 1868)
KPM-NR 43396
ヤイトギンポ *Glyptoparus delicatulus* Smith, 1959
KPM-NR 43418
ニセカエルウオ *Istiblennius edentulus* (Forster et Schneider, 1801)
KPM-NI 15905, 15917, 17267, 21802, 22685; KPM-NR 43427, 57460, 57479
センカエルウオ *Istiblennius lineatus* (Valenciennes, 1836)
KPM-NI 22050
オウゴンニジギンポ *Meiacanthus atrodorsalis* (Günther, 1877)
KPM-NI 22059
カモハラギンポ *Meiacanthus kamoharai* Tomiyama, 1956
KPM-NI 17270, 22062; KPM-NR 43444
ヒナギンポ *Nannosalarias nativitatis* (Regan, 1909)
KPM-NI 22052-22053
カラスギンポ *Parenchelyurus hepburni* (Snyder, 1908)
KPM-NI 15878, 15903, 22049, 22155; KPM-NR 57458, 57473
ニジギンポ *Petroscirtes breviceps* (Valenciennes, 1836)
KPM-NI 21535-21536
ハタタテギンポ *Petroscirtes mitratus* Rüppell, 1830
KPM-NI 17271
イヌギンポ *Petroscirtes variabilis* Cantor, 1850
KPM-NI 21307; KPM-NR 44007
イナセギンポ *Plagiotremus laudandus laudandus* (Whitley, 1961)
KPM-NI 22061
テンクロスジギンポ *Plagiotremus tapeinosoma* (Bleeker, 1857)
KPM-NI 15913, 22056; KPM-NR 57505
タマギンポ *Praealticus bilineatus* (Peters, 1868)
KPM-NI 17268, 18596, 21799, 22044
タネギンポ *Praealticus tanegasimae* (Jordan et Starks, 1906)
KPM-NI 22055
ロウソクギンポ *Rhabdoblennius nitidus* (Günther, 1861)
KPM-NI 21810, 22054
ヤエヤマギンポ *Salarias fasciatus* (Bloch, 1786)
KPM-NI 15879; KPM-NR 44017, 57474
シマギンポ *Salarias luctuosus* Whitley, 1929
KPM-NI 18667

ウバウオ科 Family Gobiesocidae

- ハシナガウバウオ *Diademichthys lineatus* (Sauvage, 1883)
MTUF-P 25901
ミナミウバウオ *Lepadichthys coccinotaenia* Regan, 1921
KPM-NI 18674
ミサキウバウオ *Lepadichthys frenatus* Waite, 1904
MTUF-P 25902

ネズツポ科 Family Callionymidae

- ミナミコブヌメリ *Diplogrammus goramensis* (Bleeker, 1858)
KPM-NI 15876, 15889, 21694-21695, 21731; KPM-NR
44023, -57471, 57492
コブヌメリ *Diplogrammus xenicus* (Jordan et Thompson, 1914)
KPM-NI 22151
コウワンテグリ *Neosynchiropus ocellatus* (Pallas, 1770)
KPM-NI 15870, 15900, 22150; KPM-NR 57425-57426

ヤナギハゼ科 Family Xenisthmidae

- クロヤナギハゼ *Xenisthmus* sp. 1 of Nakabo (2002)
KPM-NI 15902, 22204-22207; KPM-NR 57457

ハゼ科 Family Gobiidae

- ホシハゼ *Asterropteryx semipunctata* Rüppell, 1830
KPM-NI 21847, 22202
スジクモハゼ *Bathygobius cocosensis* (Bleeker, 1854)
KPM-NI 14136-14147, 22064, 22179-22180, 22183-22186,
22192, 22453
クサビハゼ *Bathygobius cotticeps* (Steindachner, 1879)
KPM-NI 21849, 22208-22209
ヤハズハゼ *Bathygobius cyclopterus* (Valenciennes, 1837)
KPM-NI 14149-14153, 21808, 21855, 22181-22182,
22187-22188
クモハゼ *Bathygobius fuscus* (Rüppell, 1830)
KPM-NI 14161, 21809, 22191
クロヤハズハゼ *Bathygobius coalitus* (Bennett, 1832)
KPM-NI 14148, 14154, 21798, 21848, 21851, 22189
ヨリメハゼ *Cabillus tongarevae* (Fowler, 1927)
KPM-NI 14162, 22233
ズングリハゼ *Callogobius flavobrunneus* (Smith, 1958)
KPM-NI 21099
オキナワハゼ *Callogobius hasseltii* (Bleeker, 1851)
KPM-NI 22226-22227, 22232
ナメラハゼ *Callogobius okinawae* (Snyder, 1908)
KPM-NI 14177-14182, 21805, 21846, 22065, 22197-22200
シノビハゼ *Ctenogobius pomastictus* Lubbock et Polunin, 1977
KPM-NI 22221
イソハゼ *Eviota abax* (Jordan et Snyder, 1901)
KPM-NI 14173-14174, 22168, 22615-22618, 22653, 22668
シロイソハゼ *Eviota albolineata* Jewett et Lachner, 1983
KPM-NI 22166, 22621-22627, 22659; KPM-NR 43332
ミナミイソハゼ *Eviota japonica* Jewett et Lachner, 1983
KPM-NI 22660
ミツバイソハゼ *Eviota punctulata* Jewett et Lachner, 1983
KPM-NI 22662-22665

- ナンヨウミドリハゼ *Eviota prasina* (Klunzinger, 1871)
KPM-NI 14163-14172, 22159-22160, 22162, 22175, 22178,
22237, 22614, 22629-22644, 22646-22652, 22654-22658
ホシヒレイソハゼ *Eviota queenslandica* Whitley, 1932
KPM-NI 21300, 22164-22165, 22661 KPM-NR 43438
ムスジイソハゼ *Eviota saipanensis* Fowler, 1945
KPM-NI 14176, 22613
クロホシイソハゼ *Eviota smaragdus* Jordan et Seale, 1906
KPM-NI 14175, 22169, 22171-22173, 22619, 22620
セホシサンカクハゼ *Fusigobius duospilus* Hoese et Reader, 1985
KPM-NI 22210
セスジサンカクハゼ *Fusigobius gracilis* (Randall, 2001)
KPM-NI 22211-22212
オオモンハゼ *Gnatholepis anjerensis* (Bleeker, 1850)
KPM-NI 15890-15891, 22219-22220, 22223; KPM-NR
57493-57494
カタボシオオモンハゼ *Gnatholepis cauerensis cauerensis*
(Bleeker, 1853)
KPM-NI 21850, 22217-22218, 22225
フタイロサンゴハゼ *Gobiodon quinquestrigatus* (Valenciennes,
1837)
KPM-NI 22213
コバンハゼ *Gobiodon* sp.1 of Nakabo(2002)
KPM-NI 21303, 22214
イサゴハゼ *Gobiopsis arenaria* (Snyder, 1908)
KPM-NI 22224
ヒメカザリハゼ *Istigobius goldmanni* (Bleeker, 1852)
KPM-NI 14160, 22196
カザリハゼ *Istigobius ornatus* (Rüppell, 1830)
KPM-NI 14155-14159, 15906, 22194-22195, 22231; KPM-NR
57451
マダラカザリハゼ *Istigobius rigilius* (Herre, 1953)
KPM-NI 22193
ダルマハゼ *Paragobiodon echinocephalus* (Rüppell, 1830)
KPM-NI 22216, 22452
クロダルマハゼ *Paragobiodon melanosomus* (Bleeker, 1852)
KPM-NI 21097
ヨゴレダルマハゼ *Paragobiodon modestus* (Regan, 1908)
KPM-NI 21845, 22215
ハシブトウミタケハゼ *Pleurosicya fringilla* Larson, 1990
KPM-NI 22229
イレズミハゼ *Priolepis semidoliata* (Valenciennes, 1837)
KPM-NI 14183, 22228
ヤツシハゼ *Vanderhorstia* sp. B of Suzuki et Shibukawa (2004)
KPM-NI 22230
備考: 本種の分類は鈴木・渋川 (2004) に従った。
サザナミハゼ *Valenciennea longipinnis* (Lay et Bennett, 1839)
KPM-NI 21854, 22066
オトメハゼ *Valenciennea puellaris* (Tomiyama, 1956)
KPM-NI 21852
アカハチハゼ *Valenciennea strigata* (Broussonet, 1782)
KPM-NI 21853
アオギハゼ *Trimma caudomaculatum* Yoshino et Araga, 1975
KPM-NI 22222

クロコリハゼ科 Family Ptereleotridae

- ハタタテハゼ *Nemateleotris magnifica* Fowler, 1938
KPM-NR 43356
クロコリハゼ *Ptereleotris evides* (Jordan et Hubbs, 1925)
KPM-NR 43412

マンジュウダイ科 Family Ephippidae

- ミカツキツバメウオ *Platax boersii* Bleeker, 1852
KPM-NI 21075; KPM-NR 44015
ナンヨウツバメウオ *Platax orbicularis* (Forsskål, 1775)
KPM-NI 17686, 17691

アイゴ科 Family Siganidae

- ハナアイゴ *Siganus argenteus* (Quoy et Gaimard, 1825)
KPM-NI 22099
アイゴ *Siganus fuscescens* (Houttuyn, 1782)
KPM-NI 17551
ヒフキアイゴ *Siganus (Lo) unimaculatus* (Evermann et Seale, 1907)
KPM-NI 16885; KPM-NR 43363
アミアイゴ *Siganus spinus* (Linnaeus, 1758)
KPM-NI 22067
セダカハナアイゴ *Siganus woodlandi* Randall et Kulbicki, 2005
KPM-NR 43397

ツノダシ科 Family Zanclidae

- ツノダシ *Zanclus cornutus* (Linnaeus, 1758)
KPM-NI 21859-21860; KPM-NR 44059

ニザダイ科 Family Acanthuridae

- ニジハギ *Acanthurus lineatus* (Linnaeus, 1758)
KPM-NR 43339
ナガニザ *Acanthurus nigrofuscus* (Forsskål, 1775)
KPM-NI 22101; KPM-NR 44039, 44048
シマハギ *Acanthurus triostegus* (Linnaeus, 1758)
KPM-NI 18592-18594, 21857-21858
サザナミハギ *Ctenochaetus striatus* (Quoy et Gaimard, 1825)
KPM-NR 43416
テングハギモドキ *Naso hexacanthus* (Bleeker, 1855)
KPM-NR 43336
ミヤコテングハギ *Naso lituratus* (Forster, 1801)
KPM-NI 22100
テングハギ *Naso unicornis* (Forsskål, 1775)
KPM-NI 16906
ナンヨウハギ *Paracanthurus hepatus* (Linnaeus, 1766)
KPM-NI 17689, 17692
キイロハギ *Zebrasoma flavescens* (Bennett, 1828)
KPM-NR 43327

- ゴマハギ *Zebrasoma scopas* (Cuvier, 1829)
KPM-NI 21856
ヒレナガハギ *Zebrasoma veliferum* (Bloch, 1795)
KPM-NR 43340, 43365

クロタチカマス科 Family Gempylidae

- クロタチカマス *Gempylus serpens* Cuvier, 1829 (Fig. 12)
KPM-NI 18670-18671

カレイ目 Order Pleuronectiformes**ダルマガレイ科 Family Bothidae**

- トゲダルマガレイ *Bothus pantherinus* (Rüppell, 1830)
KPM-NI 22102-22103

ササウシノシタ科 Family Soleidae

- ミナミウシノシタ *Pardachirus pavoninus* (Lacepède, 1802)
KPM-NI 21120; KPM-NR 44021
オトメウシノシタ *Parachirus xenicus* Matsubara et Ochiai, 1963
KPM-NI 21861
サザナミウシノシタ *Soleichthys heterorhinos* (Bleeker, 1856)
KPM-NI 22068
アマミウシノシタ *Synaptura marginata* Boulenger, 1900
KPM-NI 17684-17685

フグ目 Order Tetraodontiformes**モンガラカワハギ科 Family Balistidae**

- クマドリ *Balistapus undulatus* (Park, 1797)
KPM-NI 16902
モンガラカワハギ *Balistoides conspicillum* (Bloch et Schneider, 1801)
KPM-NI 21697; KPM-NR 44055
ゴマモンガラ *Balistoides viridescens* (Bloch et Schneider, 1801)
KPM-NI 22070; KPM-NR 43330
ムラサメモンガラ *Rhinecanthus aculeatus* (Linnaeus, 1758)
KPM-NI 18600, 21862-21863
クラカケモンガラ *Rhinecanthus verrucosus* (Linnaeus, 1758)
KPM-NI 21698
ツマジロモンガラ *Sufflamen chrysopterum* (Bloch et Schneider, 1801)
KPM-NI 15885, 21118; KPM-NR 57484
メガネハギ *Sufflamen fraenatum* (Latreille, 1804)
KPM-NI 15874, 22104; KPM-NR 57464

カワハギ科 Family Monacanthidae

- ソウシハギ *Aluterus scriptus* (Osbeck, 1765)
KPM-NR 43334
アザミカワハギ *Amanses scopas* (Cuvier, 1829)
KPM-NI 21327; KPM-NR 44037



Fig. 12. *Gempylus serpens*, KPM-NI 18670, fresh specimen, Tokashiku Bay, Tokashiki Island, 0.1-0.2m depth, photo by Y. Miyazaki.

ハクセイハギ *Cantherhines dumerilii* (Hollard, 1854)
KPM-NI 16900
アミメウマヅラハギ *Cantherhines pardalis* (Rüppell, 1837)
KPM-NI 15918, 21117; KPM-NR 57506
テングカワハギ *Oxymonacanthus longirostris* (Bloch et
Schneider, 1801)
KPM-NI 22157
ニシキカワハギ *Pervagor janthinosoma* (Bleeker, 1854)
KPM-NI 22069, 22156

ハコフグ科 Family Ostraciidae

ミナミハコフグ *Ostracion cubicus* Linnaeus, 1758
KPM-NI 18580, 21864, 22072
クロハコフグ *Ostracion meleagris meleagris* Shaw, 1796
KPM-NI 15894, 22107; KPM-NR 44060, 57497

フグ科 Family Tetraodontidae

サザナミフグ *Arothron hispidus* (Linnaeus, 1758)
KPM-NI 22106
ケシヨウフグ *Arothron mappa* (Lesson, 1831)
KPM-NI 21699
コクテンフグ *Arothron nigropunctatus* (Bloch et Schneider, 1801)
KPM-NI 15892, 22105; KPM-NR 57495
ハナキンチャクフグ *Canthigaster coronata* (Vailant et Sauvage,
1875)
KPM-NI 21309; KPM-NR 44026
シマキンチャクフグ *Canthigaster valentini* (Bleeker, 1853)
KPM-NI 22071, 22073; KPM-NR 44058

ハリセンボン科 Family Diodontidae

ハリセンボン *Diodon holocanthus* Linnaeus, 1758
KPM-NR 43414
ヒトヅラハリセンボン *Diodon liturosus* Shaw, 1804
KPM-NI 21700, 22108; KPM-NR 43448

謝 辞

国立沖縄青年の家職員の皆様、渡嘉敷島警察署、村役場および漁協の方々には本研究に理解を示し、現地での標本採集に協力して下さった。鹿児島大学総合研究博物館の本村浩之博士は標本、水中写真の同定に協力していただいた。国立科学博物館動物研究部の松浦啓一博士、篠原現人博士には標本の収蔵・管理をおこなっていただき、また同定の際に便宜を図っていただいた。長尾自然財団の渋川浩一博士、国土環境の桜井 雄氏、釣り曜日の小西英人氏には同定の際のアドバイスや採集道具を拝借させていただいた。岡田 崇氏、三枝 翔氏、西山 肇氏、本多秀吾氏、前田 玄氏、渡辺正弥氏を始めとする東京海洋大学水産生物研究会の方々と神奈川県立生命の星・地球博物館ボランティアの高橋理恵氏には現地での採集や同定、博物館への資料登録等を多岐にわたり協力していただいた。以上の諸氏に対し、謹んで感謝の意を表す。なお、本研究の一部は日本学術振興会科学研究費補助金基盤研究 A (課題番号 19208019) によって行われた。

引用文献

- Allen, G. R., 1991. Damsel fishes of the world. 271pp. MERGUS, Melle, Germany.
- Amaoka, K., H. Senou & A. Ono, 1994. Record of the bothid flounder *Asterorhombus fijiensis* from the western Pacific, with observations on the use of the first dorsal-fin ray as a lure. *Japanese Journal of Ichthyology*, **41**(1): 23-28.
- Eschmeyer, W.N. & R. Fricke, (eds.). Catalog of fishes electronic version (updated 18 Dec. 2008). fishbase.org/catalog/fishcatsearch.html
- Imamura, H. & G. Shinohara, 2003. *Cocotropus keramaensis*, a new species of the family Aploactinidae (Teleostei) from the Kerama Islands, southern Japan. *Ichthyological Research*, **50**(3): 233-238.
- Imamura, H. & T. Yoshino, 2007. Three new species of the genus *Parapercis* from the western Pacific, with redescription of *Parapercis hexophtalma* (Perciformes: Pinguipedidae). *Bulletin of the National Science Museum, Series A (Zoology), Supplement 1*: 81-100.
- 昆 健志・吉野哲夫・瀬能 宏, 2003. アオスジオグロベラ (新称) の日本からの記録. 魚類学雑誌, **50**(2): 159-163.
- Machida, Y., H. Hashimoto & T. Yamakawa, 1997. *Apterichthys keramanus*, a new snake-eel from Okinawa, southern Japan (Ophichthinae, Ophichthidae). *Ichthyological Research*, **44**(1): 27-33.
- 松浦啓一・須之部友基, 1990. 日本初記録のタテジマカワハギ (新称). 魚類学雑誌, **37**(2): 198-199.
- Mooi, R. D., 1995. Revision, phylogeny, and discussion of biogeography of the fish genus *Plesiops* (Perciformes: Plesiopidae). *Life Sciences Contributions, Royal Ontario Museum*, (159): i-iv+1-107.
- 本村浩之・吉野哲夫・高村直人, 2004. 日本産フサカサゴ科オニカサゴ属魚類 (*Scorpaenidae: Scorpaenopsis*) の分類学的検討. 魚類学雑誌, **52**(2): 89-115.
- 村瀬敦宣・瀬能 宏, 2006. 琉球列島から記録されたイソギンポ科魚類カエルウオモドキ *Istiblennius dussumieri* とその鮮時の色彩. 日本生物地理学会会報, **61**: 117-123.
- 中坊徹次編, 2000. 日本産魚類検索: 全種の同定, 第二版. lvi+866+vii+867-1748pp. 東海大学出版会, 東京.
- Nakabo, T. (ed.), 2002. Fishes of Japan with pictorial keys to the species, English edition. lxi+866+vii+867-1749pp. Tokai Univ. Press, Tokyo.
- 岡村 収, 1974. 慶良間諸島および八重山諸島海中公園候補地区の魚類. 財団法人海中公園センター編, 沖縄県慶良間列島および八重山諸島の海中公園基本調査および公園計画調査報告書, pp.13-35. 沖縄県.
- Okiyama, M., H. Senou & T. Kawano, 2007. Kasidoron larvae of *Gibberichthys latifrons* (Osteichthys, Gibberichthyidae) from Japan. *Bulletin of the National Science Museum, Series A (Zoology)*, **33**(1): 45-50.
- Randall, J. E. & E. A. Lachner, 1986. The status of the Indo-West Pacific cardinalfishes *Apogon aroubiensis* and *A. nigrofasciatus*. *Proceedings of the Biological Society of Washington*, **99**(1): 110-120.
- 瀬能 宏・加山一男・加山祥子, 1997. 今月の魚 リュウグウノヒメ (若魚). *I.O.P. Diving News*, **8**(3): 1.
- Senou, H., H. Kodato, T. Nomura & K. Yunokawa, 2006. Coastal fishes of Ie-jima Island, the Ryukyu Islands, Okinawa, Japan. *Bulletin of Kanagawa Prefectural Museum (Natural Science)*, (35): 67-92.
- 下條敦夫・林 公義, 2000. 日本産ヘビギンポ科魚類の 7 未記録種. 横須賀市立博物館研究報告 (自然科学), (47): 39-58.
- 鈴木寿之・渋川浩一, 2004. ヤツシハゼ. In 瀬能 宏監修, 決定版日本のハゼ, pp.357-359. 平凡社, 東京.
- Yoshino, T. & H. Kishimoto, 2008. *Plotosus japonicus*, a new eel-tail catfish (Siluriformes: Plotosidae) from Japan. *Bulletin of the National Science Museum, Series A (Zoology), Supplement 2*: 1-11.

(受付 2008 年 11 月 30 日 ; 受理 2009 年 1 月 22 日)